

Dr. Coffee - Opstarten & schoonmaken

2 Dagelijkse Reiniging

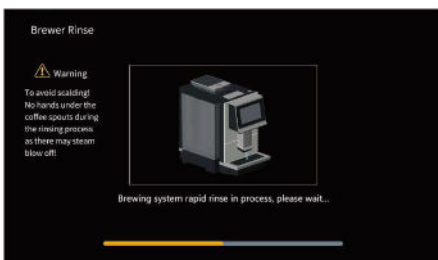
➤ Deze schoonmaakhandelingen moeten dagelijks uitgevoerd worden

2.1 Machinereiniging



Stap 1: tik op de knop van het snelkoppeling menu om het snelkoppeling menu te openen.

Stap 2: tik op de "brewer rinse" optie (uiterst links).



✓ Als de machinereiniging voltooid is, wordt je automatisch teruggestuurd naar het hoofdmenu.

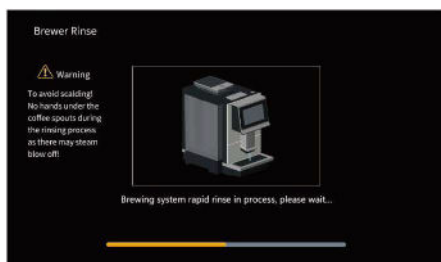
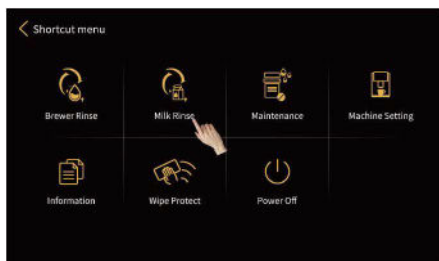
Dr. Coffee - Opstarten & schoonmaken

2.2 Melkreiniging



Stap 1: tik op de knop van het snelkoppeling menu om het snelkoppeling menu te openen.

Stap 2: tik op de “brewer rinse” optie (2e van links).



✓ Als de melkreiniging voltooid is, wordt je automatisch teruggestuurd naar het hoofdmenu.

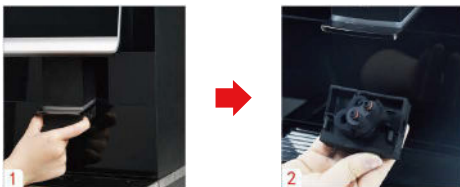
Dr. Coffee - Opstarten & schoonmaken

1.3 Melkschuimer demontage en schoonmaak

Stap 1: verwijder de melkslang zoals in de afbeelding



Stap 2: Knijp in de clips op beide zijden van de melkschuimer, en trek hem dan ferm naar beneden.



Stap 3: Demonteer het koffie tuitje, melkschuimer, verbinder en andere onderdelen, en hou ze onder de kraan om te spoelen.



Stap 4: Plaats de schoongemaakte melkschuimer terug in het koffieapparaat zoals in de afbeelding.



Dr. Coffee - Opstarten & schoonmaken

1.2 Waterpomp instellen



Stap 1: plaats de stekker in het stopcontact.

Stap 2: plaats het lange einde van de pomp in de watertank.

Stap 3: Bevestig de laatste kabel van de pomp aan de achterkant van de machine.



Zet de pomp aan. Het reservoir moet eerst gevuld zijn zoals beschreven op de vorige pagina.

Dr. Coffee - Opstarten & schoonmaken

1 Opstarten

➤ Voer de volgende stappen uit om het apparaat in te stellen

1.1 Stroom & inhoud



Stap 1: bevestig de stroomkabel & druk op de aan/uitknop achterop de machine.

Stap 2: open het bonendeksel en voeg de bonen toe.



Open het waterdeksel en voeg water toe tot het reservoir 80% vol is. De pomp kan nu bevestigd worden.